

INVERTEBRADOS

anélidos

ascidias

esponjas

crustáceos

celenterados

equinodermos

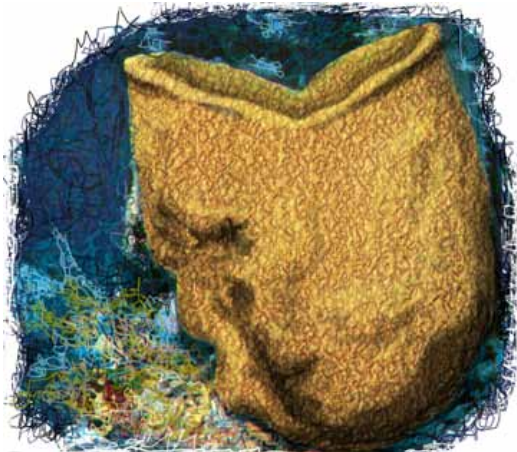
- Esponjas de barril. (*Verongula gigantea*). Clasificación: Esponja.
- Esponja tubos de órgano. (*Aplysina fistularis*). Clasificación: Esponja.
- Fragata portuguesa o carabela portuguesa. (*Physalia physalis*).
- Cnidaria o aguamala. (*Cassiopea xamacana*). Clasif.: Celenterado.
- Bombito. (*Leucothea multicornis*). Clasificación: Celenterado.
- Hidroide. (*Gymnagium longicauda*). Clasificación: Celenterado.
- Anémona gigante. (*Condylactis gigantea*). Clasificación: Celenterado.
- Anémona de anillos. (*Bartholomea annulata*). Clasif.: Celenterado.
- Falso coral verde. (*Zoantus pulchellus*). Clasificación: Celenterado.
- Coral boquitas. (*Palythoa caribaerum*). Clasificación: Celenterado.
- Gusano de fuego. (*Hermodice carunculata*). Clasificación: Anélido.
- Plumas de mar. Clasificación: Anélido.
- Pinitos de mar. (*Spirobranchus* sp). Clasificación: Anélido.
- Camarón limpiador. (*Stenopus hispidus*). Clasificación: Crustáceo.
- Langosta del Caribe. (*Panulirus argus*). Clasificación: Crustáceo.
- Cangrejo ermitaño gigante. (*Petrochirus diogenes*). Clasif.: Crustáceo.
- Cangrejo araña o cabeza de flecha amarilla. (*Stenorhynchus seticornis*). Clasificación: Crustáceo.
- Jaiba azul. (*Callinectes* s.p.).
- Caracol pijama o lengua de flamingo. (*Cyphoma gibbosum*). Clasif.: Molusco.
- Pulpo común. (*Octopus vulgaris*). Clasificación: Molusco.
- Calamar de arrecifes. (*Sepioteuthis sepioidea*). Clasificación: Molusco.
- Ofiuros o estrella de mar araña. Clasificación: Equinodermo.
- Estrella de mar cojín. (*Oreaster reticulatus*). Clasif.: Equinodermo.
- Erizo púas de lápiz. (*Eucidaris tribuliodes*). Clasif.: Equinodermo.
- Erizo diadema antillano. (*Diadema antillarum*). Clasif.: Equinodermo.
- Pepino de mar común. (*Holothuria mexicana*). Clasif.: Equinodermo.
- Tritón. (*Charonia variegata*). Clasificación: Molusco.
- Caracol casco en llamas. (*Cassis flamea*). Clasificación: Molusco.
- Caracol pala. (*Strombus gigas*). Clasificación: Molusco.
- Centollo. (*Mitrax spinosissimus*). Clasificación: Crustáceo.
- Babosa de mar lechuga. (*Tridachia crispata*). Clasificación: Molusco.
- Nudibranquios. Clasificación: Molusco.
- Garra de tigre. (*Lyropecten nodosus*). Clasificación: Molusco.
- Ala de ángel. (*Cyrtopleura costata*). Clasificación: Molusco.
- Tunicados de manglar. (*Ecteinascidia turbinata*). Clasif.: Ascidas.
- Quitón. Clasificación: Molusco.

INVERTEBRADOS

Esponjas de barril

Verongula gigantea

Clasificación: Esponja



Su ancho es hasta de un metro. Tiene espinas microscópicas de varias formas que se pueden entrelazar formando una estructura de soporte o esqueleto. Su forma le permite aprovechar las condiciones ambientales. La emisión de secreciones sexuales como gametos o células reproductoras, están motivadas por sustancias químicas que producen de otras esponjas. Son muy sensibles a la luz. Puede vivir hasta 100 años. Habita en el Caribe, en la zona profunda de los arrecifes.

Esponja tubos de órgano

Aplysina fistularis

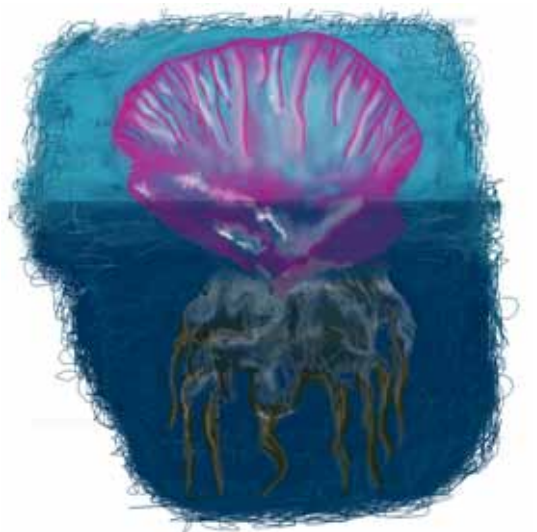
Clasificación: Esponja



Alcanza un metro de altura y su textura es suave Utiliza las corrientes de agua para filtrar grandes cantidades de alimento y expulsar residuos no digeribles que otros seres utilizan para su supervivencia. Habita en la parte profunda de los arrecifes del Caribe.

Fragata portuguesa o carabela portuguesa

Physalia physalis



Hace parte de una colonia de pequeños animales llamados hidroides. Tiene un flotador o neumatóforo, debajo de este se hallan los tentáculos que contienen unas células con un potente veneno llamado nematocitos. Sus extremidades pueden llegar a medir hasta 30 mts. Son alimento de las tortugas. Se les ve en el Caribe, flotando cerca de la playa o en altamar y son arrastradas por el viento, las mareas o corrientes.

Cnidiaria o aguamala

Cassiopea xamacana

Clasificación: Celenterado



Se caracteriza por su gran tamaño y por tener una consistencia gelatinosa. Proyecta hacia arriba sus brazos bucales para realizar la fotosíntesis y filtrar el plancton del que se alimenta. Se debe tener cuidado porque su picadura es muy dolorosa. Habita en los fondos arenosos de los arrecifes del Caribe.

Bombito

Leucothea multicornis

Clasificación: Celenterado



Su cuerpo es frágil, transparente, no supera los 3 cm de longitud. Tiene pequeñas pestañas que mueve para desplazarse, además es arrastrado por las corrientes. Produce bioluminiscencia de color verde azul.. En ocasiones forma numerosos grupos sobre los arrecifes de coral y se le encuentra en las lagunas cálidas del Caribe.

Hidroide

Gymnagium longicauda

Clasificación: Celenterado

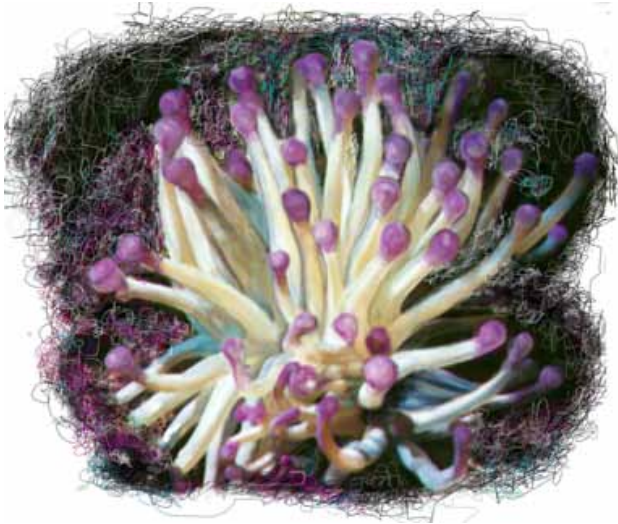


Su esqueleto es tubular y flexible, forma pólipos para tomar los nutrientes. En sus escasas ramificaciones y caras aplanadas, se producen las medusas que luego viajan con las corrientes. Su color va desde el verde, anaranjado, parduzco hasta amarillo claro con los extremos blancos. Habita en las cimas de los arrecifes del Caribe.

Anémona gigante

Condylactis gigantea

Clasificación: Celenterado



Puede medir hasta 36 cm de ancho. Sus tentáculos son largos, las puntas son redondas de color rosado o morado con células urticantes para protegerse de sus predadores. Se puede hallar con los corales y donde hay poca luz. Entre sus tentáculos viven camarones limpiadores que se alimentan de sus desechos alimenticios. Habita en lagunas arrecifales del Caribe.

Anémóna de anillos

Bartholomea annulata

Clasificación: Celenterado

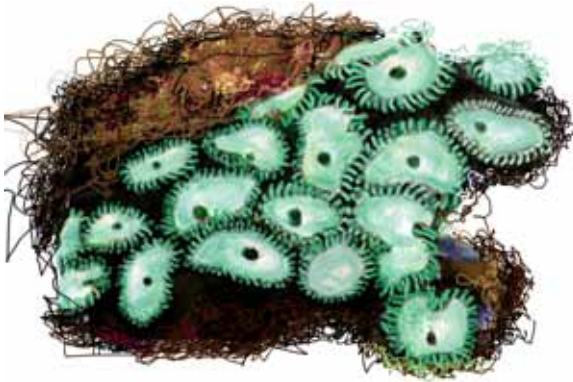


Puede medir hasta 21 cm de ancho. Sus tentáculos son transparentes, están cubiertos por anillos de color blancuzco y los esconde si se le molesta. Se les puede ver en conchas o corales partidos. Entre sus tentáculos viven camarones limpiadores. Habita en áreas arenosas y coralinas del Caribe.

Falso coral verde

Zoantus pulchellus

Clasificación: Celenterado



De ancho mide menos de 1,5 cm. Forma colonias de más de 1 metro de diámetro. Su color va desde café, verde hasta anaranjado. Con sus pequeños tentáculos retiene nutrientes hasta llevarlos a la boca. Habita en las partes altas de los arrecifes y se puede encontrar en el Caribe a profundidades entre los 6 y los 20 m.

Coral boquitas

Palythoa caribaerum

Clasificación: Celenterado

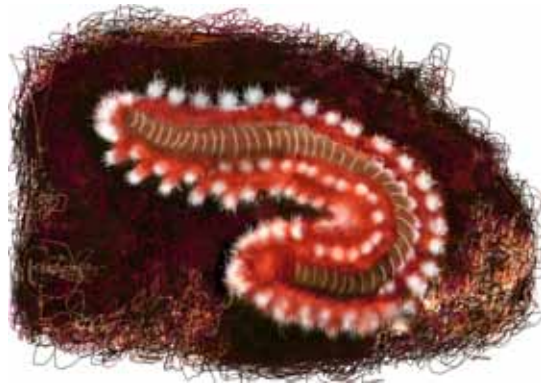


Sus colonias no exceden los 12 cm. Cuando está abierto se le ven dos anillos, formados por cortos tentáculos alrededor del borde. Es llamado falso coral blanco porque no construye esqueletos calcáreos. Habita en las aguas agitadas del Caribe.

Gusano de fuego

Hermodice carunculata

Clasificación: Anélido



Puede medir hasta 30 cm de longitud. Es muy ágil. Pariente próximo de la lombriz de tierra. De su cuerpo salen unos remos laterales con agujas, que le sirve de defensa produciendo en las víctimas un fuerte dolor. Se alimenta de corales y anémonas. Habita en los arrecifes de coral y en los pastos marinos del Caribe.

Plumas de mar

Clasificación: Anélido



Son gusanos en forma de tubo. Están adheridos a las rocas o cabezas de coral por estructuras calcáreas y son sedentarios. Despliegan un penacho que son sus branquias y que utiliza para alimentarse de plancton. Son muy sensibles a la luz y a la presión de algún objeto que se les acerque. Habita en los arrecifes de coral y en los mares tropicales.

Pinitos de mar

Spirobranchus sp

Clasificación: Anélido



Tiene una estructura es en forma de arbolito con pequeñas pestañas que le ayudan a respirar y capturar su alimento. Si sienten peligro se esconden dentro de su tubo calcáreo que cierran con una tapita llamada opérculo. Habitan en los corales vivos del Caribe.

Camarón limpiador

Stenopus hispidus

Clasificación: Crustáceo



Mide hasta 6 cm. Sus antenas le permiten detectar la presencia de enemigos. Su esqueleto es externo y como todos los de su especie, tiene el cuerpo comprimido lateralmente, su rostro es dentado y el abdomen es más largo que la cabeza. Vive en la entrada de las cuevas y en los huecos de las esponjas. Esta siempre alerta a la llegada de algún pez para iniciar su labor de limpieza en las branquias y la boca. Habita en los huecos de las esponjas y en las entradas de la cuevas del Caribe.

Langosta del Caribe

Panulirus argus

Clasificación: Crustáceo



Puede llegar a medir 60 cm. Su caparazón es cilíndrico, duro y cubierto por espinas, poderosas armas que utiliza para defenderse. Utiliza los sentidos del tacto y la vista para protegerse y detectar su alimento. Genera un sonido similar al rechinar de los dientes que usa para indicar alguna amenaza. De día se protege en cuevas o huecos y en la noche sale para alimentarse.

Cangrejo ermitaño gigante

Petrochirus diogenes

Clasificación: Crustáceo

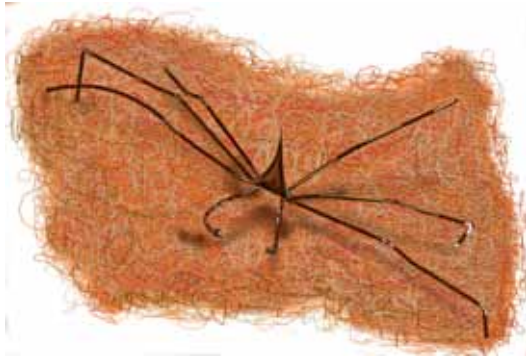


Puede medir hasta 24 cm. Considerado el más grande de los cangrejos ermitaños de arrecife. Su abdomen es blando, vulnerable al ataque de depredadores por ello lo protege con conchas abandonadas. Su color va desde el morado grisáceo hasta el rojo grisáceo. Habita en zonas arenosas, praderas marinas y cerca de los arrecifes del Caribe.

Cangrejo araña o cabeza de flecha amarilla

Stenorhynchus seticornis

Clasificación: Crustáceo



Este habitante de los arrecifes puede llegar a medir hasta 6 cm. En su pequeño cuerpo, su estómago se prolonga a través de sus 4 patas y allí también almacena sus huevos. Se alimenta en las noches de plancton y esponjas y los tentáculos de éstas últimas le sirven de refugio. Habita en los arrecifes de coral del Caribe.

Jaiba azul

Callinectes s.p.



Mide hasta 18 cm. Sus patas traseras tienen forma de aletas. Al lado del caparazón tiene 2 grandes espinas. Es muy agresivo y lo demuestra cuando levanta sus tenazas. Se alimenta de peces, camarones y en ocasiones es carroñera. Habitan en fondos arenosos o fangosos y manglares del Caribe y el Pacífico.

Caracol pijama o Lengua de flamenco

Cyphoma gibbosum

Clasificación: Molusco



No mide más de 3 centímetros. Se desplaza sobre un pie que permanece escondido y que recubre con su concha. Es lento y tranquilo, pero cuando come es un verdadero predador. Su lengua está provista de dientecillos con los cuales raspa la materia vegetal o animal. Se alimenta de gorgonias. Habita en los arrecifes con muchas corriente del Caribe.

Pulpo común

Octopus vulgaris

Clasificación: Molusco

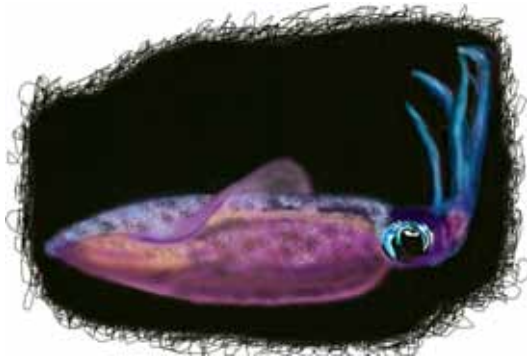


Puede medir hasta 90 cm. Es llamado también “octopus” por tener 8 brazos, cada uno con 2 filas de ventosas que tienen movimientos independientes. Es activo y experto cazador de peces, crustáceos y otros moluscos. Sus ojos son los más desarrollados entre todos los invertebrados. Puede llegar a poner más de 100.000 huevos. Se encuentra en las praderas marinas, arenas, escombros y arrecifes de coral.

Calamar de arrecifes

Sepioteuthis sepioidea

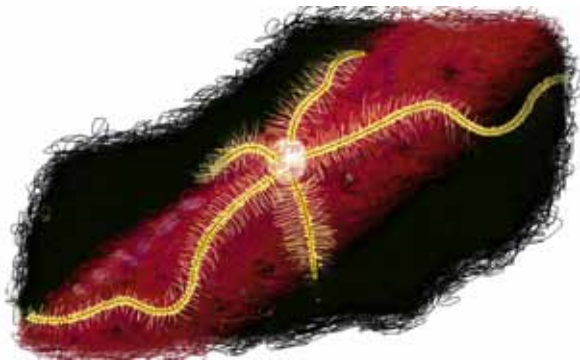
Clasificación: Molusco



Alcanzan hasta 36 cm. de longitud. Tiene 10 brazos, 2 de ellos son más largos. Pueden cambiar muy fácilmente de color. Su sistema nervioso es muy desarrollado. Carnívoro, a la hora de cazar es cautelosos pero muy rápido. Se les encuentra en aguas bajas, sobre los arrecifes y praderas marinas del Caribe.

Ofiuros o estrella de mar araña

Clasificación: Equinodermo



No tienen más de 20 cm. Tiene 5 brazos articulados que son muy flexibles y que le permite moverse ágilmente por el fondo. Puede regenerar alguno de sus brazos si lo perdiera. La mayoría de esta especie tiene hábitos nocturnos. Se le puede encontrar entre los tubos de las esponjas o hendiduras del coral de océanos tropicales.

Estrella de mar cojín

Oreaster reticulatus

Clasificación: Equinodermo



Puede llegar a medir 42 cm. En su cuerpo se encuentran unas espinas que forman figuras geométricas sobre su dorso. Su movimiento se debe a que en su interior posee un sistema hidráulico que comprime el agua según la dirección del movimiento. Se alimenta de ostras y corales. Se haya en los arrecifes, praderas marinas y arenas del Caribe.

Erizo púas de lápiz

Eucidaris tribuliodes

Clasificación: Equinodermo

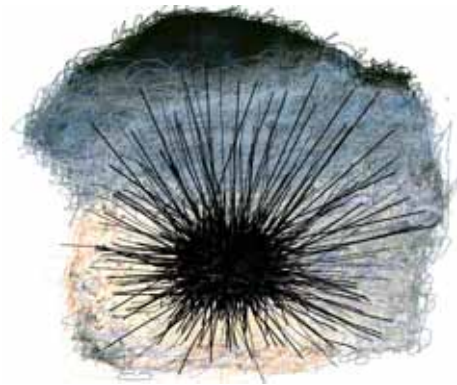


Se le llama así porque sus espinas son romas y ornamentadas, también las utiliza para aferrarse a las paredes. Como los de su especie, tiene exoesqueleto calcáreo. Camina utilizando sus espinas como zancos. En el día se refugia en cuevas y grutas. Habita en el Caribe.

Erizo diadema antillano

Diadema antillarum

Clasificación: Equinodermo



Su cuerpo mide 9 cm y sus espinas, que son su sistema de defensa hasta 24 cm. Durante el día para protegerse, busca refugio en laberintos, huecos, rincones y lugares apropiados. En la noche sale a buscar alimento en las praderas marinas. Se debe tener cuidado al bucear porque se pueden clavar las espinas de estos animalitos y producir infecciones. Es común en las zonas rocosas del Caribe y del Pacífico.

Pepino de mar común

Holothuria mexicana

Clasificación: Equinodermo



Es reciclador de los nutrientes que aspira del fondo de las praderas marinas y de los arrecifes. Cuando está en peligro, distrae al enemigo, deshaciendo sus intestinos que luego regenera. Sus movimientos son muy lentos y convive con pequeños peces que entran y salen de su ano. Es muy común en los arrecifes del Caribe.

Tritón

Charonia variegata

Clasificación: Molusco



Puede medir hasta de 50 cm de largo. Durante el día es pasivos y en la noche es más activos. Vive dentro de una concha y es predador de estrellas de mar y pepinos de mar. Es una especie muy común de los fondos arenosos, arrecifes de coral y praderas marinas del Caribe, pero se encuentra al borde de la extinción.

Caracol casco en llamas

Cassis flamea

Clasificación: Molusco



Puede llegar a medir 18 cm. Tiene este nombre por las manchas y la forma que tiene su concha. Durante el día en los fondos arenosos de los arrecifes, se entierra dejando expuesta sólo su concha y en la noche sale a cazar. Su sobrepesca lo ha lleva al borde de la extinción en el Caribe.

Caracol pala

Strombus gigas

Clasificación: Molusco



Mide hasta 36 cm y es el “símbolo” del Caribe. Sus ojos son muy desarrollados. Al caminar sobre la arena, lanza su pie muscular, en forma de pala, hacia adelante enterrando su opérculo. Con su larga trompa come algas de las praderas marinas. Habita en los arrecifes del Caribe.

Centollo

Mitrax spinosissimus

Clasificación: Crustáceo

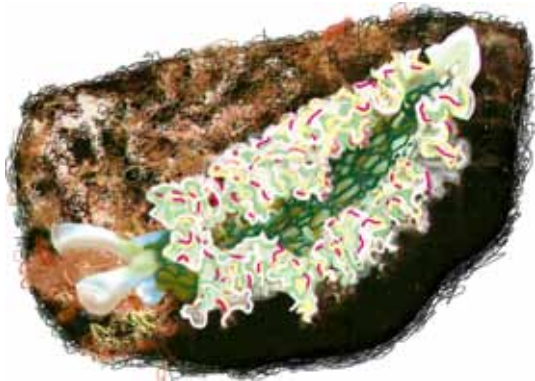


Mide hasta 21 cm. Es de color rojo y su cuerpo tiene espinas. En el día vive en las cuevas, durante la noche es muy activo. Se alimenta de algas y microorganismos que viven en el coral. Habita en zonas rocosas y en arrecifes del Caribe.

Babosa de mar lechuga

Tridachia crispata

Clasificación: Molusco



No superan los 6 cm. Sus pliegues en forma de lechuga, le sirven para obtener oxígeno del agua y para camuflarse. Su color puede ser azul, amarillo, rojo o blanco. Se le encuentra en los arrecifes de coral del Caribe.

Nudibranquios

Clasificación: Molusco



Carece de concha. Es un predador activo. Se alimenta de otros animales, que pueden utilizar los nematocitos para protegerse del ataque. Estas células pueden quedar depositadas en el cuerpo de este molusco y no causarle ningún daño. Esta catalogado como el animal marino de mayor colorido y esplendor. Se le puede encontrar en todos los océanos tropicales.

Garra de tigre

Lyropectnen nodosus

Clasificación: Molusco



Mide hasta 10 cm y su concha es mas alta que larga. Como todos los de su especie, es capaz de nadar impulsándose por movimientos de apertura y cierre de valvas, con el fin de escapar de sus depredadores. Su color va desde el naranja vivo hasta el rojo marrón o rojo vino tinto. Se le puede encontrar sobre fondos arenosos entre 25 y 120 m de profundidad de los océanos tropicales.

Ala de ángel

Cyrtopleura costata

Clasificación: Molusco



Es un bivalvo que puede llegar a medir 13 cm y su concha es alargada. Su pigmentación es blanca con algunas coloraciones rosas. Esta especie, como las de su familia, está adaptada para perforar sustratos muy duros y es filtrador. Habita en los suelos de barro o arcilla de los océanos tropicales.

Tunicados de manglar

Ecteinascidia turbinata

Clasificación: Ascidias



Tienen un tejido muy duro llamado notocordo, que les sirve para apoyar sus músculos en los corales muertos. Crecen en forma de racimos y son confundidas con esponjas. Filtran partículas que están suspendidas en el agua con un sifón de entrada y uno de salida.. Habitan en los arrecifes del Caribe.

Quitón

Clasificación: Molusco



Pueden medir hasta 10 cm. Su concha, cubierta por espinas y escamas de colores, está dividida en 8 placas calcáreas. Tiene un pie que ocupa toda la superficie ventral y que le sirve para agarrarse a las rocas. Se alimenta de algas que raspa con su lengua, dotada de dientecillos microscópicos. Habita en los océanos tropicales, en la zona intermareal donde se rompen las olas.